

Fjällkon

SVENSK FJÄLLRASAVELS TIDSKRIFT nr 3/2012

A photograph of two cows grazing in a lush green field. One cow is in the foreground, facing left, and the other is slightly behind it to the right, facing right. They are both eating grass. In the background, there is a calm lake or river, and a dense forest of trees under a cloudy sky.

Reportage från årsstämman, sid 5-6
Nya tjurar, sid 9-14

Bilder från årsstämman:



Många kor såg vi inte, dom hade gått till skogs, men väl några av Alfs kalvar. Foto: Robert Nilsson



Modevisning: Anna Axelsson och system Linda. Foto: Robert Nilsson

Innehåll

Bilder från stämman	2
Styrelsen har ordet	3
Föreningsadresser	4
Redaktörsord.....	4
Reportage från årsstämman.....	5-6
Fjällrasen och framtiden	7-8
Tjursidor	8-14
Flytt till Norrbotten	15-16
Plastproblem	16
100 år i samma ladugård	17-18
I vilken ladugård ska	18-19
Protest mot påhopp	20
Fjällnära information.....	21-23
Livdjurslista	23
Sommarminne.....	24



Tidningen Fjällkon

Redaktör:
Kristina Torén
Stagneliusvägen 23, 6tr
112 59 Stockholm
tel/fax, kväll: 08/656 88 09
e-post:kristina.toren@comhem.se

Ansvarig utgivare:
Robert Nilsson

Tryck:

Kph Trycksaksbolaget AB, Uppsala
Tidningen Fjällkon är Svensk Fjällrasavels medlemstidning som ges ut ca 4 ggr per år. Däremellan skickas aktuell information ut.
Annonseringen med radannonser i tidning och info-blad med t.ex. "Köpes/Säljes" är gratis för medlemmar.
Samtliga artiklar i Tidningen Fjällkon är författade av redaktionskommittén om ej annat anges. Åsikter framförda i signerade artiklar delas inte automatiskt av Svensk Fjällrasavel, utan är författarnas egna.
Tidningen får i korta drag citeras om källan anges. Eftertryck är dock förbjudet utan skriftligt tillstånd från Svensk Fjällrasavel.

ISSN 1401-7806
Utgivningsbevis PRV nr 21560

Medlemsavgift:
300,- insättes årligen helst på Svensk Fjällrasavels BG 5361-8070.
OBS! Skriv ditt namn och adress!

STYRELSEN HAR ORDET

Styrelseordet!

En jädrans skitsommar ur jordbrukssynpunkt verkar det ha varit på de flesta håll. Kallt och blött är två ord som ofta hörts när man talat med sina yrkesbröder. Här i Norrbotten övergick det från att vara en mycket blöt höst till att bli tvärkallt och tjälade jorden så att det gick från att inte kunna köra på åkern till att det inte går att få ner plogen på endast tre dagar. 5ha otröskat och alla 35ha oplöjda får bli arvet till nästa år. Man får finna tröst i det som ett lokalt bondeoriginal sa, "det jag inte hinner i år gör jag nästa år".

Även på andra sätt är det bekymmersamt med framförallt ekonomin ute på gårdarna och mina tankar går till alla som kämpar för att klara sig kvar i näringen, och även till dom som inte orkar fortsätta, tiderna slår hårt och orättvist nu! Mår du dåligt av situationen så tveka inte att ta kontakt med någon av oss i styrelsen, vi kan åtminstone lyssna på dig!

Enligt en del så är Sverige det land inom EU som importerar störst andel av sina livsmedel. Inte tycks det bekymra våran landsbygdsminister något nämnvärt, som glatt äter sig igenom bjudningar ute på gårdsbesök i "matlandet". Jag börjar undra över hur länge det kommer att finnas nåt för honom att besöka med dagens utveckling! Ett sjukt tecken på vart det baskar är att Regeringen och LRF under "matlandetkonferensen" under Ölands skördefest gett ett pris till Qibbla Halal AB som "årets uppstickare" bland matföretagen. Ett företag som importerar kött till Sverige och som hörs på namnet slaktat på ett sätt som näppeligen är förenligt med vår djurskyddslag. Jag kan tycka att det är tveksamt att ge ett sånt företagande sin välsignelse. Det är inte undra på att det är kärvt för fjällkobönderna med sådana företrädare!!

En annan allt mer bekymmersam sak är otvivelaktigt rovdjurspolitiken som krockar så hänsynslöst med ett jordbruk med svag lönsamhet. Vem orkar slåss med både ekonomi, rovdjur och byråkrater? Delningen åsiktsmässigt i den frågan mellan "stad och land" blir så smärtsamt tydlig och allt mer oroande på sikt.

Nä, vi får spotta i nävarna och hjälpas åt att kämpa vidare med det vi kan. Oavsett hur korkat jordbruket i Sverige styrs nu så kommer vi att behöva fjällkon i en framtid, och verket att försöka bevara fjällrasen är inte fåfängt! Tillsammans får vi göra det bästa vi kan, både ute på gårdarna och i föreningen och sedan får vi se hur långt vi räcker med våra ansträngningar.

Har ni ideér omkring verksamheten så hör av er till nån i styrelsen så får vi dela era tankar, kanske finns det nya vinklar att prova som vi ännu inte sett!

Robert Nilsson, ordförande.

Omslagsbilden:

Fjällkor vid Lule Älv i Havsträsk.
Foto: Birgitta Karlsson



Ordförande:
Robert Nilsson
Övre Svartlå 515
961 98 Boden
tel: 0928-401 06
fax: 0928-402 10
e-post: korn@telia.com

Vice ordförande:
Robert Eklundh
Kanalvägen 904
811 95 Järbo
tel/fax: 0290-705 25
e-post: nilsesihyttan@telia.com

Kassör:
Evy Schale
Killhult
312 98 Våxtorp
tel/fax: 0430-311 18
e-post: evy@schale.se

Sekreterare:
Louise Lindqvist
Andersfors 5797
820 70 Bergsjö
tel: 0652-530 33
e-post: gimskogen@tyfonmail.se

Ledamöter:
Thomas Lundholm
Brottan
820 77 Gnarp
tel: 0652-207 00
e-post: brottan@telia.com

Göran Lundström
Hagby-Focksta 14
740 20 Vänge
tel: 070-593 66 13
e-post: goran.lundstrom@ya-hoo.se

Annelie Söder
Kläcklinge Lyckan
355 96 Kalvsvik
tel: 0730-59 46 95
e-post: anneliesoder@hotmail.com

Suppleanter:
Lars Halvarsson
Perjosvägen 5
782 75 Malungsfors
tel: 073-028 00 01

Anders Söderberg
Hagby-Focksta 14
740 20 Vänge
tel: 076-127 63 05

Valberedning (s. k.)
Ivan Eriksson
Torsvi Svanviken
745 99 Enköping
tel: 0171-830 35

Revisor:
Tove Klackenber
Västerslänt 98
424 35 Angered

Livdjursförmedling:
Mårten Dahlberg
Mariebergs Gård 1296
872 96 Bjärträ
tel: 0612-532 67
fax: 0612-531 07
OBS! Tel. tid måndagar
12-13

Stambokföring:
Göran Lundström
Hagby-Focksta 14
740 20 Vänge
tel: 070-593 66 13
e-post: goran.lundstrom@ya-hoo.se

Renrasighetsintyg
Robert Eklundh
Kanalvägen 904
811 95 Järbo
tel/fax: 0290-705 25

Fjällnära kommitté:
Ivan Eriksson (s. k.)
Torsvi Svanviken
745 99 Enköping
tel: 0171-830 35
Lars-Göran Lindgren
Lars Halvarsson

Avelskommitté
Thomas Lundholm
Göran Lundström
Robert Nilsson

Tidningen Fjällkon
Redaktör:
Kristina Torén
Stagneliusvägen 23, 6tr
112 59 Stockholm
tel: 08-656 88 09, kväll
e-post: kristina.toren@comhem.se
Ansvarig utgivare:
Robert Nilsson

Redaktörsord

Hej!

Här kommer äntligen nr 3 av Fjällkon...
I denna kan ni läsa reportage om årsstämman, om en 100-årig ladugård, om att flytta till Norrbotten m.m. Här finns också avelsinformation, nya tjurar och information från Fjällnära kommittén.

Det har varit en jobbig höst med mycket arbete och lite kvalitetstid hemma, dessutom svischar tiden förbi så fort att det känns som om man inte hinner med, nu är det ju redan mitten av November.. Väntade länge på material till tidningen... och när det kom visade det sig att det inte passar in på en eller två sidor utan blir c:a två och en halv, vilket innebär att man måste fylla ut tomma hål eller försöka trycka ihop så att det ändå blir någotsånär läsbart... Mycket pusslande med andra ord...

Nu när denna tidning äntligen är klar så är det hög tid att börja på nästa.

Kristina



OBS! Manusstopp! OBS!
Manusstopp för nästa nummer av tidningen är den

Snarast!

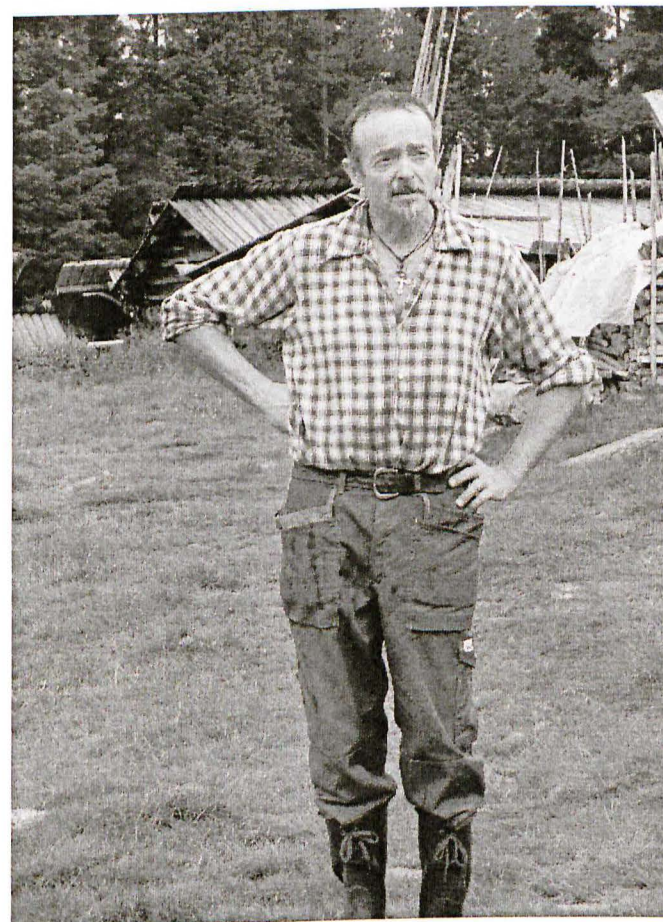
Material skickas till redaktör Kristina Torén
e-post: kristina.toren@comhem.se
Postadress ser ni här till vänster.

ÅRSSTÄMMAN 2012

Stämma i fäbodbygd!

Årets stämma hölls 4-6 Augusti i verkligt fjällkoland, nämligen i Evertsberg i Dalarna. Planeringen från början var att vi skulle vara längre ned i Dalarna kring Siljan men med kort varsel blev det ändrade planer, och Anna Axelsson ställde upp och ordnade snabbt ett alternativt ställe uppe i Evertsberg på bergsmansgården. Ett trettiotal medlemmar slöt upp och första kvällen hölls sedvanlig föreningsinformation kring året som gått och det som påbörjats.

Andra dagen åkte vi ut på fäbodtur, och jag vet inte riktigt vad det är med fäbodar men man blir så på gott humör när man får besöka sådana. När man dessutom blir trevligt bemött och får utmärkt förplägnad ja då är livet inte tungt att leva! Den första fäboden var Hedbodarna där Alf Sjödén är "kulla" och har drivit fäbod där i 18 år.



Alf Sjödén, värd och "kulla" på Hedbodarna.

Lite myndighetsproblem kring vattnet och allt ökande rovdjursproblematik var moln på himlen för Alf. Efter inledande information fick vi kaffe och kaka samt en "modevisning" på folkdräkter från trakten av Anna Axelsson och system Linda Axelsson Lindhamn. En intressant inblick i folkdräktens historia och användning. Vi åkte vidare och för en norrbotten märktes de osedvanligt fina grusvägarna som

genomkorsade detta "fäbodland". Lokala vägnätet och det var en ren fröjd att åka på. Älvdalens besparingsskog är en allmänning för lantbruksfastigheterna i trakten och hjälper till att bekosta både det ena och det andra som konstgödsel och veterinärutgifter och kokontroll. Det påpekades att utan bidragen från "besparingen" skulle det knappast drivas nåt jordbruk i dessa trakter som inte överflödas av bördiga, lättbrukade stora fält med god arrondering. Att "besparingen" är en mycket positiv kraft i bygden märktes då tydligt.

Dagens andra fäbod var Gessi där Anna Axelsson och sambon Robert Gunérus huserade. Gessi är en nyligen restaurerad fäbod som legat obrukad i glömska i nästan 50 år innan Anna och Robert tog upp driften. Det krävdes många många arbetstimmar av familj och vänner för att få den i brukbart skick och man kan inte annat än imponeras över bedriften! Någonstans i häradet av 1500-2000 timmar är nedlagt på uppröjning och renoveringar. Man är idag uppe i besättningsstorlek på drygt 20 kor plus ungdjur. På Gessi fick vi den mest fantastiska stuvade abborre och potatis som jag ätit. Det var Annas och Roberts son Casper (14 år) som fiskat hela sensommaren för att få ihop abborrfiléer till oss alla och vi lät oss väl smaka! Det enda som var sparsmakat på våran fäbododyssé var antalet fjällkor för dom var lika med noll. Dom hade redan gått ut till skogs när vi kommit dit. Men fina ungdjur och charmiga killingar och höns fick vi se, samt en frodig ardennermänn på Gessi.



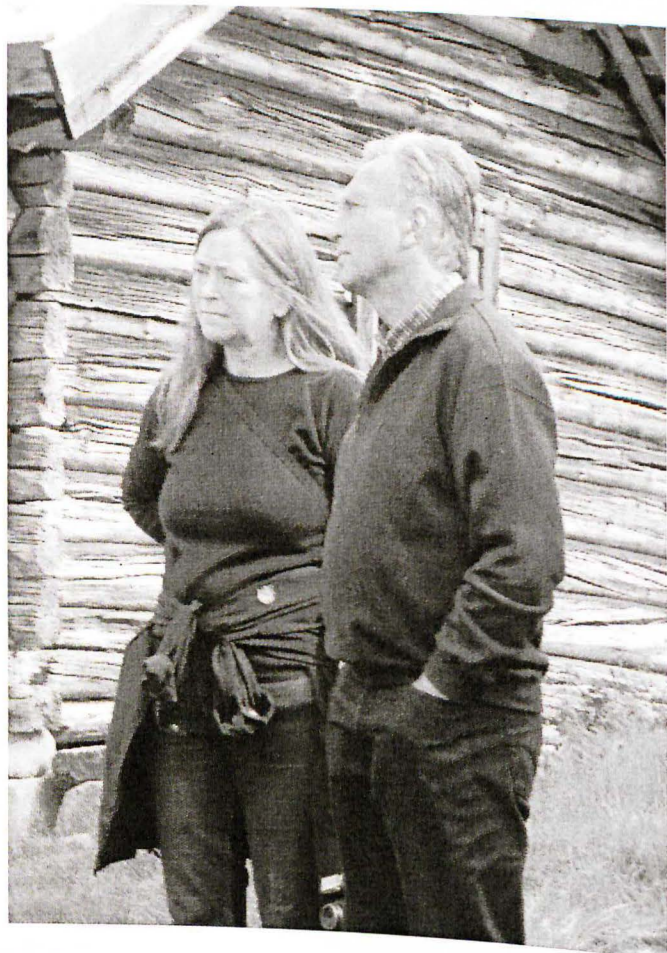
Charmiga killingar

Även på Gessi gjorde sig rovdjuret alltmer märkta och man kan inte annat än undra hur det ska gå för bevararna av vår fina fäbodtradition med det allt mer ökande rovdjurstrycket i skogarna?

>>>>

Fjällkon

På kvällen åt vi en god festmiddag och hade trevlig samvaro och sista dagen hölls årsmötesförhandlingarna.



STN-föreningens gäst på stämman Amund Wormstrand med fru Elisabeth

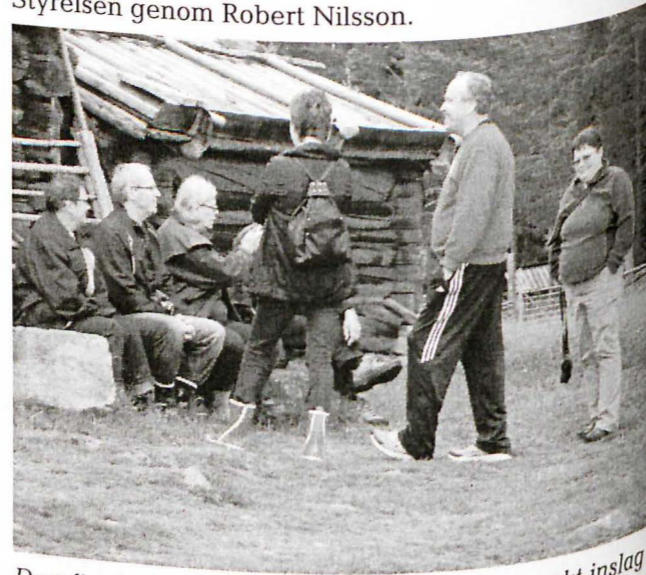
Ingen hade avlagt sig omval och styrelsen har därför oförändrat utseende det kommande året. Tyvärr hade inte bokföringen kunnat revideras i tid inför stämman så styrelsen kunde inte begära ansvarsfrihet för det gångna året. Bokslutet för 2011 och revisionsberättelse publicerar vi i tidningen i nästa nummer och får ta upp frågan om ansvarsfrihet för 2011 på nästa stämma. På stämman höll Kristian Olofsson ett längre inlägg i kring problematiken med dagens landsbygdsföretagande/jordbruksföretagande, och pläderade för att föreningen skulle vara mer aktiv i kring dessa frågor. Han är ombedd att skriva i Fjällkon och där dela med sig av sina intressanta tankar till en bredare krets. På stämman avtackades även vår revisor Lennart Olofsson med ett kilo "fäbodsmör". Han har förtjänstfullt gjort sitt värv som revisor i föreningen ända sen stämman i Norge 2004. En sviktande hälsa gör att han inte orkar fortsätta och vi tackar honom för hans arbetsinsats de gångna åren, och önskar honom hälsan åter så att husbilen kan få fler mil på mätaren i framtiden!

Ny revisor blir Tove Klackenbergh. Efter beslut om att nästa års stämma ska hållas i Västerbotten under ledning och värdskap av vår gamla ordförande Anders Jonört så skildes vi åt efter inmundigande av lunch och åkte alla hemåt åt var sina håll i Sverige, Finland och Norge. På väg hem efter inlandsvägen upp mot Hede mötte vi den längsta trafikö jag sett på en svensk landsväg.

Det visade sig ha sin upprinnelse i en traktorprotestparad mot den svenska rovdjurspolitiken. Jag har en känsla av att vi kommer att få närma oss den frågan fler gånger i framtiden.

Avslutningsvis vill vi från styrelsen tacka Anna Axelsson med familj för den fina stämman och alla trevliga arrangemangen, samt önska lycka till med den fortsatta satsningen som fäbodbrukare i detta på så många sätt traditionstunga landskap.

Styrelsen genom Robert Nilsson.



Den finska delen av stämman med lite svenskt inslag



Återväxten på Gessikullor syns tryggad! Evelina 10 år hjälper "Mor Anna". Foto: Robert Nilsson

Fjällrasen och framtiden

Jag utgår ifrån att de flesta, som är medlemmar i Fjällrasföreningen har läst Robert Nilssons heltäckande epos om fjällrasens bakgrund och historia, om hur rasen genom åren mejslats fram till denna genotyp, som vi ser idag. En stabil produkt av arv och miljö.

Rasens storhet och dominans i stort sett norr om Dalälven har av skäl, som vi också känner till, gått förlorad till förmån för de tyngre raserna Holstein och SRB. Till detta bär rådgivning och kreaturshandlare en viss skuld. Det fanns en tid under de sista årtiondena av 1900-talet, då hallänningar och skåningar "exporterade" de dräktiga kvigor, som de själva inte ville ha, till Norrland och det till bra priser. Och de ersatte fjällkorna.

Man får inte heller glömma att rasen smälte ihop som en följd av att familjejordbruken i takt med generationsväxling, försämrade samhällsservice och annat blev kreaturlösa i stor omfattning. Föräldrahemmet blev plötsligt ett sommarställe för rekreation och jakt. Inången slyade igen. Historiens gång har varit obeveklig.

Men hur är det idag?

Håller historien på att vända blad? Är det möjligtvis så att talet om inhemskt producerade livsmedel med lokal anknytning börjar ta tillbaka något av den marknad, som via de stora varuhuskedjorna gått förlorad till importerade varor? Medlemskapet i EU och den fria handeln över gränserna är ju något vi får leva med och även kunna hantera.

Man kan nu se en klar tendens vad gäller mjölkproduktion och djurhållning. En ny generation lantbrukare satsar stort på robotladugårdar med varierande 100-tal mjölkkor. - Arlaordföranden Åke Hantoft (Halland) har begärt byggnadstillstånd för 1000 nötkreatur, stort som smått. - Familjejordbruken försöker expandera genom köp och arrende av grannars åkermarker. Bankerna ställer upp. Inte sällan är det de, som "äger" företaget.

Hur passar fjällkon i den här miljön?

- Vi skulle egentligen ha ett mera neutralt namn på rasen som inte för tankarna hos den oinvigde till fjällslutningarna och älvdalarna i Norrland. Fjällkon av idag passar för hela Sverige. Och rasen har i bokstavig mening vuxit i storlek genom bättre utfodring och miljö. Men namnet är ju heligt, och jag böjer mig för detta.

Jo, här har hänt en del saker, som på allvar måste lyftas fram. Broschyren "Fjällkon den optimala mejerirasen" slog åtminstone för mig ner som en bomb. Äntligen en bekräftelse på de överlägsna egenskaper, som mjölken har av kaseininnehåll och utbyte vid ystning. - För ett kilo ost från en fjällko behövs 7-8 kilo mjölk, från en SRB-ko motsvarande 12-14 kilo och från Holstein 15-16 kilo mjölk, allt enligt broschyren! Fjällkons mjölk saknar dessutom den dåliga E-varianten av kappakasein.

Om man ser till ostproduktion skulle fjällkons mjölk vara dubbelt så värdefull som holsteinkornas mjölk. - Tala om anslående argument!

Fjällkon

I Land Lantbruk nr 16, 13 april 2012 har man som första sides rubrik "Sökes: 1600 nya mjölkkor i Norrland" med underrubrik "Norrmejerier utökar tillverkningen av Västerbottensost". I intervjun med företagets VD Bo Rasmusson bedömer han en glädjande utveckling för export av Västerbottensost och framgångar för energimjölkdrycken Gainomax. Norrmejerier har delvis utökat sitt verksamhetsområde söderut på det tidigare Milkoområdet. Man bygger ut osttillverkningen i Burträsk med målsättningen att öka produktionen av Västerbottensost från 2.500 ton till 4.000 ton fram till 2014.

Läser vi vidare i samma tidnings konsumentupplaga nr 26, 21 juni 2012 finns ett helt uppslag med en nästan lyrisk betraktelse över Västerbottensosten.

Här framgår bland annat att osten måste tillverkas i Burträsk. Man misslyckades i Umeå och det gick inte alls i holsteindominerade Falkenberg. Mest intressant är uppgiften att Västerbottensost började tillverkas i Gammelbyns mejeri 1872. Basen för detta bör rimligtvis ha varit mjölk från de kor, som är förfäder till dagens fjällkor!

Tyvärr nämns inget om mjölkens rasspecifika bakgrund. Man skriver om betets betydelse och andra mera fantasifulla skäl. Men uppenbarligen är mjölkens egenskaper med bland annat kaseinuppbyggnaden en orsak, som borde ha varit med.

Hur skall man då förfara för att rasen skall få tillbaka något av sin storhet?

Basen för dess expansion finns förvisso med en mycket god bredd på tjurmaterial. Bredden på komaterialet är kanske inte densamma som en följd av den begränsade numerären, men under restaureringsperioden har det nu utmejslats ett antal mycket goda kolinjer.

Enstaka kor ligger på holsteinnivå med 10.000 kilo i årsproduktion. Personligen tror jag en mera hållbar volym vore 6.-8000 kilo.

Jämförbara parametrar med andra raser är ju mjölkens kvalitet, foderåtgång, platsbehov, anpassningsförmåga och anspråklöshet, sjukdomsresistens, lätthet att hantera etc.

Så det här med marknadsföring

Jag anser att rasens unika egenskaper på olika sätt bör lyftas fram. Olika målgrupper är rådgivare, forskning/utbildning, mejerier/produktutvecklare, konsumenter och så förstås bönderna själva.

Det kanske låter naivt, men varför skall det i framtiden inte kunna finnas robotgårdar med 300 - 400 fjällkor? Det måste ju till tillräckliga volymer mjölk, så att leveranserna kan särbehandlas i förädlingsledet. Priset måste baseras på kvalitet.

Man måste utveckla instrument för att snabbt bestämma exv. kaseininnehåll och beta- lactoglobulin. Det borde inte vara någon omöjlighet med dagens sofistikerade teknik.

Allt det här är således en stor förändring, som gradvis skall sättas i rörelse.

Gårdsmejerierna viktiga

I detta sammanhang får vi inte glömma alla gårdsmejerier med fjällkor som bas för verksamheten. De är ofta påhittiga marknadsförare på det lokala planet och goda ambassadörer för rasen.

Nästa fråga: Vem skall dra i det här?

Styrelsens medlemmar gör säkert vad de förmår, där den enskilde har dagen full med arbete på det egna företaget, oftast 7 dagar i veckan.

Skall man tillsätta en kommitté, som av tidsbrist riskerar att efter en tid gå på tomgång?

En framkomlig väg kan möjligtvis vara att man fastställer en målsättning/handlingsplan och sedan letar upp en mindre grupp propagandasinnade människor, kanske någon utanför den egna kretsen, som inom en lämplig tids- och budgetram försöker förverkliga det man vill uppnå.

Fjällrasen har idag en bas att stå på. Men den måste växa för att inte bara överleva utan med sina egenskaper återta något av den storhet den en gång haft. Den har alla kvaliteter för detta.

Intressanta tankar,
har ni förslag, eller vill hjälpa till hör gärna av er.
Styrelsen

Jan Carlsson

Avelsinformation

Det har varit tunt med information från avelskommittén det senaste året. Detta har sin grund i att vi alla i avelskommittén haft en tung arbetsbörda hemma på gårdarna, tiden har helt enkelt inte räckt till för att hinna med tidningen. Under teknad har haft en fru som studerat på annan ort i två år vilket medfört att jag varit själv med tre barn, plus en lagård med 50 mjölkkor, en inte helt enkel ekvation att få att gå ihop. Men nog om detta, nu ser vi framåt mot en ny semineringsssäsong i våra ladugårdar!

I detta nummer har vi med tjurkort på de två senaste semintjurarna som blivit insatta från Viking Genetics. Andra halvan av 2011 fick vi ett flertal mycket intressanta tjurkalvserbjudanden accepterade av Viking vilket gör att nu när dom är färdiga har vi ett härstamningsmässigt mycket varierat utbud av ungtjurar. Det finns nu hela åtta ungtjurar på listan och dessa representerar sju olika tjurfamiljer, det enda smolket i bärgaren är att endast en tjur representerar grupp 1! Där måste vi få till en ändring, vi måste få fram fler intressanta tjurkalvserbjudanden i grupp 1.

Det finns inga genvägar till att få fram dessa nya tjurar, det som gäller är att seminera mer med grupp 1-tjurar på våra kor. Kor i grupp 2 och 3 som är bra, men som kanske ändå inte duger som tjurmödrar är lämpliga att seminera med en grupp 1-tjur, på så vis får vi fram fler potentiella tjurmödrar i grupp 1 som vi sedan kan se till att använda en intressant tjur på för att få en gruppen avkomma. Det som framförallt saknas i denna grupp är högavkastande, resliga kor med mycket färg, så det är ditåt vi måste sträva! Och vi har flera intressanta tjurar i denna grupp som är möjliga att beställa sperma efter, titta in på hemsidan eller hör av er till någon i avelskommittén om ni vill ha tips på tjurar.

För närvarande finns det endast två tjurkalvar som står på uppfödningstationen i Falkenberg och väntar på att få börja lämna sperma. Det har varit relativt tunt med erbjudanden hittills i år, detta innebär att vi fortfarande kan få in några tjurar till i år på Viking. Så har ni en intressant tjurkalv hemma, hör av er till oss. Det behöver inte vara den högst avkastande kon i ladugården, det kan vara en anonym ko som bara "tuffar" på år ut och år in, och till slut får ganska imponerande siffror ändå. Se på modern till 6880 Gulleman, i nästan 11 år mjölkade runt 6000 kg/år, det näst bästa helåret gjorde hon på sin sista laktation! Inte illa!

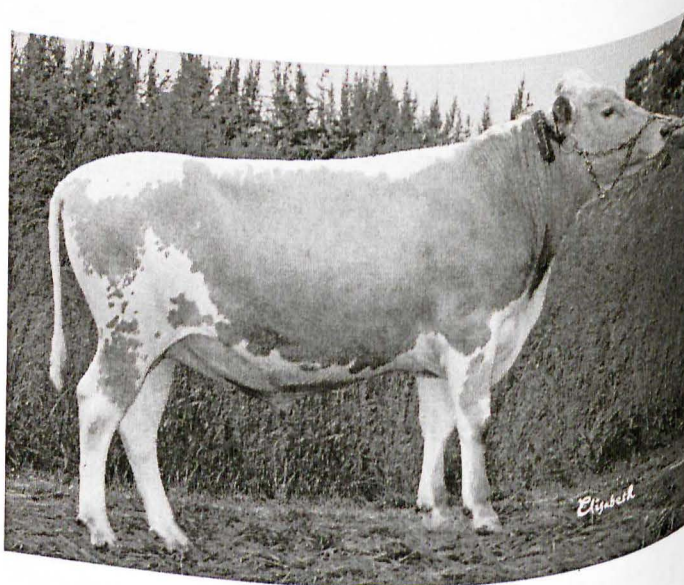
Aleback 2012!

I år kommer det inte att bli någon spermasamling av lantrastjurar på Aleback. Anledningen till detta är att Jordbruksverket ska satsa på att samla sperma efter hingstar och gammal SLB, därför fick vi frågan vilket år vi ville avstå, i år eller nästa. Vi tog då beslutet att hellre samla tjurar nästa år, dels därför att vi ännu i skrivande stund inte vet om tillräckligt med intressanta tjurar som vi kan samla, och dels för att vi kände att vi behövde en lugn höst, vi som är leverantörer till Arla har haft ett ganska tufft år i år!

Nästa år hoppas vi att det dyker upp fler intressanta kandidater till Aleback. Vi har till exempel en mycket intressant tjur på gång som i dagarna blir ett år, härstamningen 11 Julius-43 Rise-786 Maro borgar för en mycket lättanvänd tjur! Så vi får hoppas att han växer på sig och utför sitt värv med bravur så att vi har något att se fram emot nästa höst. Vi letar även på gårdarna efter grupp 1 tjurar. Ta kontakt med oss i avelskommittén och berätta vad ni använder för tjurar ute på gårdarna så vi kan samla bästa tänkbara tjurgång nästa höst!

Avelskommittén genom Thomas Lundholm

Denna tjur kommer vi att presentera närmare i nästa nummer:



6883 Hussi SvFj96883

6879 Sidor

Stb.nr: SvFj 96879

Code nr: 3-6879

Grupp 2-tjur

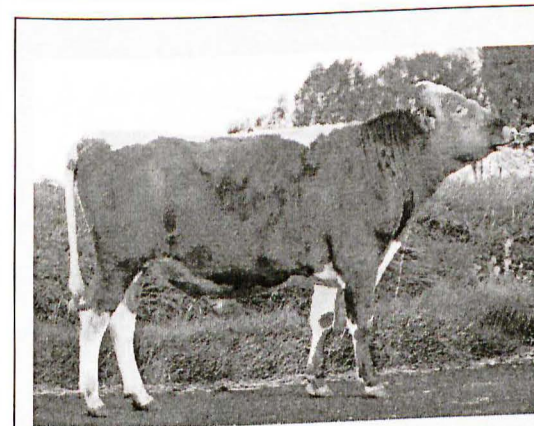
Tillhör Lutar-familjen

Född: 2010-08-13

Hos: Mårten Dahlberg, Marieberg, Bjärträ

Ägare vid samlingstillfället: Viking Genetics

Mor 426 Siesta SvFj * 030611 Avk (7,1 år, 8513 4,3 3,8 369, 325 reltal 130, 136	Mormor 508 Siesta * 970105 Avk 7,8 6571 4,5 3,7 296, 240 Reltal 98, 100	Mormors mor 456 SissySvFj * 940115 Avk 4,8 år 5925 4,6 3,7 274, 221 Reltal 80, 84
	Morfar 6839 Hadar SKB 96839 * 000712 Från Mårten Dahlberg Marieberg, Bjärträ	Mormors far 6715 Lage SKB 86715 * 870120 Rödbäcksdalen Umeå
		Morfars mor 41 Grina SvFj 25071 * 950712 Avk 5,11 7081 4,5 3,7 321, 265 Reltal 117, 110
		Morfars far 6742 Harg SKB 96742 * 900112 Hos K-G Hedling Lisselbäcka Orsa
Far 6854 Josef Sv. Fj 96854 *040205 Fr Westmanlands Naturbruksgymnasium Sala	Farmor 1000 Josefin SvFj * 990915 Avk 3,2 8424 4,2 3,5 358, 295 Reltal	Farmors mor 2 Josefin * 960618 Avk 10 år 6984 4,0 3,6 281 ,249 Reltal
		Farmors far 6746 Hompest SKB 96746 * 910110 hos Gunnar Persson, Kyrkbyn, Alfta
	Farfar 6758 Bula SKB 96758 * 921004 hos Syskonen Abrahamsson Torvalla Östersund	Farfars mor 219 Smulan SKB 8535 * 830617 Avk 14 år 7205 4,4 3,5 319, 252 Reltal 119, 120
		Farfars far 943 Bass SKB 86943 * 841020 hos Folke Rådman, Kallsta, Lit



Exteriörbeskrivning

Namn: 6879 Sidor

Avkastningsuppgifter

Mor:	År	Kg mjölk	Fett %	Protein %	Fett kg	Prot. kg	Rel.tal F+P	Kalvningar
	305 dagar	6119	4,9	4,0	298	243	126, 125	
	2005	70 d 1391	4,6	3,9	64	54		050622 K470
	2006	7355	4,8	4,0	352	292	123, 122	060619 K492
	2007	8128	4,5	3,9	368	314	130, 133	070621 T
	2008	9220	4,6	3,9	425	356	142, 146	080617 T2335
	2009	9777	4,3	3,9	423	380	149, 165	090607 573
	2010	6726	4,4	3,9	296	259	102, 109	100813 T2372
	2011	9465	3,9	3,6	370	344	138, 148	110812 T2386
	2012	330d8325	3,9	3,7	322	308		

Medeltal

Mor:	7,1	8513	4,3	3,8	369	325	130, 136
Mormor:	7,8	6571	4,5	3,7	296	240	98, 100
Farmor:	3,2	8424	4,2	3,5	358	295	

Avelsvärden för olika egenskaper

NAT	Produktion: Mjölkinde	Mjök	Fett	Prot.	Tillväxt	Dotterfruktsamhet	Dödfödslar far	Dödfödslar morfar	Mastit	Övriga sjukdomar	Kropp	Reslighet	Mjölktyp	Bröstdjup	Korsbredd	Korslutning	Överlinje	Ben	Hasvinkel	Ben bakifrån	Fotvinkel	Benbyggnad	Haskvalitet	Juvern	Främre anfastrn.	Bakjuverhöjd	Bakjuverbredd	Juveligament	Juverdyp	Juverbals	Golvavstånd	Spensplacering	Spenslängd	Mjölklarhet	Lynne	Egen fertilitet	Tjurindex
-----	-----------------------	------	------	-------	----------	-------------------	----------------	-------------------	--------	------------------	-------	-----------	----------	-----------	-----------	-------------	-----------	-----	-----------	--------------	-----------	------------	-------------	--------	------------------	--------------	---------------	--------------	----------	-----------	-------------	----------------	------------	-------------	-------	-----------------	-----------

Döttrar, kommentarer:

Undvik till döttrar efter dessa tjurar:
6854 Josef, 6870 Salvador 6758 Bula 6839 Hadar

Övriga kommentarer:

Mycket produktionsstark härstamning med den klassiska S-linjen från Hans-Erik Nordström Norrby Tavelnsjö på mödernet. Modern 426 Siesta är tidigare använd som tjurmoder och 6870 Salvador är hennes förste son på semin. Notera den höga proteinavkastningen med ett 7års snitt på 3,8%. Det är inte standard vid den höga mjölkavkastningsnivån.

Fader det senaste decenniets starkaste mjölkttjur 6854 Josef. Härstamningen är helt ur grupp 2 och hämtad från Lutar-familjen och Sagarfamiljen vilket torde boga för att mjölkanlagen ska gå i arv med större sannolikhet än vanligt.

6880 Gulleman

Stb.nr: SvFj 96880

Code nr: 3-6880

Grupp 3-tjur

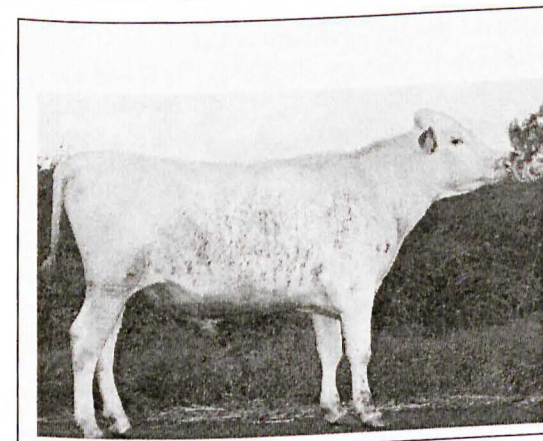
Tillhör Sving-familjen

Född: 2010-09-04

Hos: Tomas Hägmark, Borgstena

Ägare vid samlingstillfället: Viking Genetics

Mor 91 Örgull SvFj * 981014 Avk (10,10 år 6097 4,4 3,6 267, 220) reltal 92, 94	Mormor 44 Örgull * 910730 Avk 5,9 5426 4,3 3,6 233, 195 Reltal 77, 85	Mormors mor 84 Örgull SvFj * 831222 Avk 2,0 år 5790 3,7 3,4 217, 199
	Morfars far 30 Herman SvFj 20005 * 941003 Från Ingrid Knutsson Börajonses Edsbyn	Morfars mor 1 Helga SKB 8646 * 891115 Avk 6,0 år 5388 5,1 3,8 276 203
	Farmor 215 Ida Sv. Fj 25137 * 000121 Avk 10,8 7193 4,5 3,6 304 250 Reltal 110, 115	Morfars far 34 Lysing SKB 6548 *660902 hos Olof Nilsson, Bjärte, Nälden
Far 6849 Aragom SvFj 96849 *030214 Fr Fjällkoknuten, Hammarstrand		Farmor 187 Klara * 980109 Avk
	Farfar 710 Agaton SKB 76710 * 721214 hos Fritz Hammarberg Rise, Tulleråsen	Farmor 6748Bör SKB 96748 * 910626 hos Hans-Erik Nordström, Tavelnsjö
		Farfars far 44 Agata SKB 8416 * 660123 Avk 9,1 år 4856 4,6 226
		Farfars far 5 Svensson SKB 6522 *651220 hos G. Nyströms Stbh, Överhömäs



Exteriörbeskrivning

Namn: **6880 Gulleman****Avkastningsuppgifter**

Mor:	År	Kg mjölk	Fett %	Protein %	Fett kg	Prot. kg	Rel.tal F+P	Kalvningar
	2001	264d4271	4,5	3,5	191	150	96, 88	001214 T3050
	2002	6072	4,2	3,6	258	218	88, 92	011228 K109
	2003	6405	4,3	3,5	276	225	99, 99	030103 T3071
	2004	6766	4,4	3,6	295	243	98, 99	040220 T3084
	2005	5826	4,7	3,6	273	209	93, 91	050319 T3090
	2006	6120	4,4	3,7	268	224	94, 96	060424 T3098
	2007	6094	4,5	3,6	276	221	93, 91	070410 T3109
	2008	5762	4,4	3,7	255	212	89, 93	080626 K155
	2009	6370	4,3	3,5	273	224	92, 95	090605 K165
	2010	5152	4,3	3,6	221	186	79, 83	
	2011	6525	4,3	3,7	280	239	95, 103	100904 T3129

Medeltal

Mor:	10,10	6097	4,4	3,6	267	220	92, 94
Mormor:	5,9	5426	4,3	3,6	233	195	77, 85
Farmor:	10,8	7193	4,5	3,6	304	250	110, 115

Avelsvärden för olika egenskaper**NAT****Produktion:** Mjölkinde

Mjölk

Fett

Prot.

Tillväxt

Dotterfruktsamhet

Dödfödslar far

Dödfödslar morfar

Mastit

Övriga sjukdomar

Kropp

Reslighet

Mjölktyp

Bröstbredd

Kroppsdjup

Korsbredd

Korslutning

Överlinje

Ben

Hasvinkel

Ben bakifrån

Fotvinkel

Benbyggnad

Haskvalitet

Juvel

Främre anfastn.

Bakjuverhöjd

Bakjuverbredd

Juverligament

Juverdjud

Juverbalans

Golvavstånd

Spensplacering

Spenslängd

Mjölklarhet

Lynne

Egen fertilitet

Tjurindex

Döttrar, kommentarer:

Undvik till döttrar efter dessa tjurar:
6849 Aragorn

Övriga kommentarer:

Stark hållbar gammal moder. Man får lyfta på hatten för alla kor som klarat av att lämna mjölk i mer än 10år vilket både Gullemans mor och farmor gjort! Med en udda härstamning ger det en lättanvänd ungtjur som förhoppningsvis kan ärvä sina anmödrars hållbarhet. En härstamning som via 34 Lysing FMF, 710 Agaton FF och 784 Biljett MMF innehåller en god dos gammalt jämtlandsblod från två mycket prominenta gamla fjällkofamiljer. Varav den ena som ger mödernet till Lysing och Biljett går att följa ända tillbaka till 1886 och kon Krusa i Häggenås som parades med den första stamboksförda tjuren i jämtlands län "Druid" jt 1. Så Gulleman är en verkligen levande del av fjällrasens historia och arv.

6881 Översten

Stb.nr: SvFj 96881

Code nr: 3-6881

Grupp 2-tjur

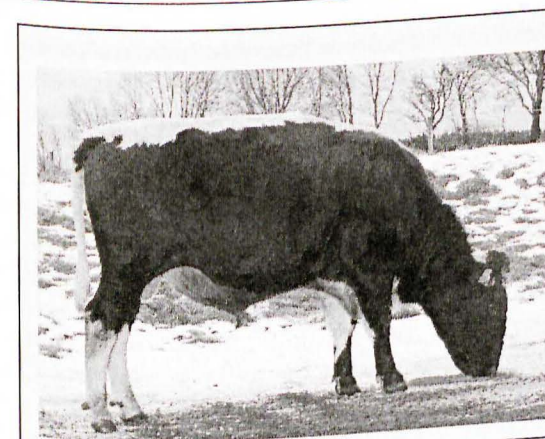
Tillhör Lutar-familjen

Född: 2010-09-18

Hos: Thomas och Linda Lundholm, Brottan, Jättendal

Ägare vid samlingstillfället: Viking Genetics

Mor 206 Öros SvFj * 021012 Avk (7,2 år 6036 5,3 3,7 321,222 reltal 124, 105	Mormor 312 Öros * 000809 Avk 2,11 6839,4,6 3,5 236 143 Reltal 143, 129	Mormors mor 276 Teresa SvFj * 970718 Avk 2 år 5867 5,3 3,8 312, 222 Reltal 87, 79
	Morfars mor 312 Dana SKB 8593 * 890326 Avk 3,9 år 6309 5,8 4,0 368, 249 Reltal	Morfars far 940 Hompen SKB 86940 * 840204 hos Bjöm Hansson, Nilivara
Far 6845 Baba SvFj 96845 * 020810 Fr D & N Hildingsson, Sävsjö Säteri Sävsjöström	Farmor 11 Greta SKB 8770 * 970413 Avk 6,4 6221 4,4 3,6 273 227 Reltal	Farmors mor 36 Greta * 910419 Avk 5,2 7327 4,3 3,6 318 267
	Farfars far 6759 Bam SKB 96759 * 921211 hos Elna Aronsson, Tandsbyn	Farfars mor 168 Glatma SKB 8571 * 871026 Avk 4,2 år 7061 5,0 3,8 350, 271 Reltal
		Farfars far 943 Bass SKB 86943 * 841020 hos Folke Rådman, Kallsta, Lit

**Exteriörbeskrivning**

Namn: 6881 Översten

Avkastningsuppgifter

Mor:	År	Kg mjölk	Fett %	Protein %	Fett kg	Prot. kg	Rel.tal F+P	Kalvningar
	305 dagar	5430	5,4	3,7	292	202	118, 102	
	2005	168d3354	5,0	3,5	286	167	88, 92	050316 K529
	2006	6109	5,2	3,6	320	219	114, 96	060413 T1282
	2007	151d2936	5,8	4,1	169	121		070424 T1156
	2007	182d2279	4,8	3,3	110	76		
	2008	325d5238	5,6	3,8	295	198		080620 K141
	2009	129d1961	5,7	3,7	183	111		
	2009	208d2628	5,6	4,0	148	104		
	2010	7194	5,3	3,5	379	251	140, 115	090927 K75
	2011	6529	5,2	3,6	340	238	126, 106	100918 T1106
	2012	342d4837	5,1	3,7	248	179		111227 K130

Medeltal

Mor:	7,2	6036	5,3	3,7	321	222	124, 105
Mormor:	2,11	6839	4,6	3,5	236	143	143, 129
Farmor:	6,4	6221	4,4	3,6	273	227	

Avelsvärden för olika egenskaper

NAT

Produktion: Mjölkinde
Mjölk

Fett

Prot.

Tillväxt

Dotterfruktsamhet

Dödfödslar far

Dödfödslar morfar

Mastit

Övriga sjukdomar

Kropp

Reslighet

Mjölktyp

Bröstdredd

Kroppsdjup

Korsbredd

Korslutning

Överlinje

Ben

Hasvinkel

Ben bakifrån

Fotvinkel

Benbyggnad

Haskvalitet

Juvet

Främre anfastr.

Bakjuverhöjd

Bakjuverbredd

Juvetligament

Juvetdjup

Juvetbalans

Golstavstånd

Spenplacering

Spenlängd

Mjölklarhet

Lynne

Egen fertilitet

Tjurindex

Döttrar, kommentarer:

Undvik till döttrar efter dessa tjurar:
6845 Baba, 2223 Glader

Övriga kommentarer:

Ett välbekant moderne som stammar från Ö-korna från Hans-Erik Nordström Norrby Tavelnsjö. Tidigare har det gett oss tjurar som 6702 Bazar, 6703 Bingo och 6748 Bör. Men detta är en gren som kommit rätt långt bort från dessa, och linjen lämnade Norrby på tidigt 90tal. Modern 206 Öros är en riktig överlevare som stått i 5 besättningar och mjölkat i tre. En mycket snäll ko. Här är det nästan uteslutande tjurar från Lutarfamiljen i härstamningen men med en ovanligare kombination som det ska bli intressant att se vad den ger.

Vi har flyttat från Västergötland till Norrbotten



Hej alla fjällkovänner. Tidningen behöver fler insända berättelser från oss medlemmar, därför skriver jag ner en del rader (ganska många) där ni andra får veta hur vi har det och vad vi gjort, och hoppas att flera gör likadant.

År 2010 fick vi genom min bror, som bor i Boden vetenskap om en gård till salu i Svartlå, vilken skulle passa oss. Vi hade väl löst pratat om att flytta norrut, för min del trodde jag aldrig att det skulle bli av.

Kurt och sonen flög upp på visningen. Husen hade vi sett på foto och vi hade fått all möjlig information om det mesta utom ladugården och skogen. Peter, vår son anställd på Södra Skogsägarna, kunde i vilket fall mer än mäklarna.

Vi var intresserade och det blev budgivning, så småningom blev det vi, som köpte stället. I all hast fick vi då sälja den gård vi hade i Härja, det gick fort och bra och packandet började. Tänk vad grejor man har i huset, uthusen o. s. v. Vi fick slänga, sälja och ge bort en hel del. Det var omöjligt att ta med allt.

Kurt och en kompis åkte upp i augusti med en del möbler, som fraktades i hästtransporten, anledningen var att vi behövde ha ladugården (som inte haft djur på 40 år) så pass provisoriskt färdig att vi kunde binda upp korna när de kom upp.

Den 17 oktober gick flyttlasset, en lastbil med släp, vi själva åkte bil och hade hästtransport full med grejor. När vi fått in allt under tak och gjort färdigt köpet var det dags att åka söderut igen för att göra det sista och lasta djuren på en djurtransport. Klockan 5 den 21 oktober lastade vi 3 hästar, 6 nötkreatur, 12 får med Skellefteå Djurtransport, vilka jag verkligen kan rekommendera. 1 bagglamm av Ryaras tog vi med oss i bilen från Skogaholm plus att vi hade hästtransporten full med foderhäckar och andra "måste ha grejor".

Vi var ju tvungna att komma upp före vintern om vi skulle hinna få ner stängsel innan det frös. Hästar och får fick vara ute ett tag tills vi fick upp en sådan där bågformad plåthall. Vintern 2010-2011 var extremt kall, men hästrarna gick bara in och dyngade sedan stod de ute och åt, fåren gick in. Vi fick sedan göra spiltor i ladugården så att vi fick in dem i Januari.

Fodret till djuren kan vi tacka vår ordförande Robert Nilsson för, utan honom hade det inte gått. Han hade lämnat ensilagebalar bakom ladugården och även halm. Det var en inflyttningspresent. Vi hade heller inte någon traktor första månaden så han fick komma och lyfta fram rundbalarna eftersom, tack Robert!

Så småningom fick vi tag i en traktor med lastare, dagen efter att Kurt kört hem den c:a 8 mil, var det dags att börja snöröja.

Vattenledningen i ladugården var kapad i samband med att man slutade med djuren. Vi såg framför oss att vi fick gräva ny ledning, men efter att vi burit vatten en vinter kopplade rörmokaren på vattnet till ladugården och det kom än med en tunn rostig stråle, tänk vad underbart. Nu hade vi även varmvatten i mjölkrummet och vacumpump till mjölkmaskin och mjölkar 2 kor sedan februari i år.

Det är trevligt att se korna i sin rätta miljö. Grannarna säger att "vi hade väl adrig trott att det kom kor i ladugården igen". Efter lite omgjutning och byte av båsgrindar fugerar allt bra för ladugården i sig är bra och varm, men har inte använts till djur på lång tid.

I år har vi flyttat hem ett timrat uthus, där det i dagarna har blivit klart med 2 boxar. Huset flyttades c:a 2 1/2 mil på lastbil tidigt en morgon i våras, med hjälp av snälla grannar. Ett höns hus har vi också flyttat hit, det stod uppe i skogen som en liten jaktkoja. Nu är det isolerat och klart så hönorna har fått flytta in.

Hönorna har också sin historia. Vi köpte dem som kycklingar av Mikael Ågren i Vidsel, ni vet han, som fött upp Linus och Lukas (fjällnära tjurar) Han hade i sin tur fått ägg från vår Fjällkovän på andra sidan Bottenviken, Stefan Lönnquist, och han fick dem från en annan medlem i vår förening Lasse Rantala som också bor i Finland. Den senare har hämtat ägg el. höns från det som idag är Ryska Karelen varifrån hans mormor fick fly när Ryssarna gick in. det finns skrivet lite om det i Fjällkon nr 2011 om hur man snabbt fick ge sig iväg.

Finullsfår har vi haft i 35 år och nu har vi även några Ryafår, men det verkar inte vara någon större efterfrågan på livdjur, det har vi alltid sålt i Södra Sverige. Vad det gäller Nordsvenskarna så saknar vi Skaraborgs distriktet av den föreningen, där var en trevlig sammanhållning och många hästar.

Vi har det bra här, trevliga och hjälpsamma grannar, dessutom bor vi mycket vacker alldeles invid Luleälven. Eftersom jag kommer från Norrbotten känns det bra för mig, men att Kurt har acklimatiserat sig bra och har många att umgås med är roligt. Vi har en son med familj häruppe och 3 st kvar i Västergötland, men de har varit hit, och en del flera ggr. Grannar och f.d. arbetskamrater har också besökt oss, speciellt i sommar har det varit intensivt med främmande.

Tänk vad roligt det vore om fler flyttade upp, här finns marker som behöver många mular. Gårdarna är inte heller så dyra som söderut, så flytt hit!

Vi ses på nästa stämma.

Hälsningar till Er alla från Kurt och Birgitta Karlsson



Men det var inte nog på eländet. I samband med arbete med stängsel gjorde jag dessvärre misstaget att parkera traktorn i hagen. Och det upptäcktes av min galna ko. När jag var klar med arbetet med stängslet och skulle köra ut traktorn ur hagen gick det inte att starta motorn. Förklaringen: kon hade upptäckt kablarna mellan batteri och startmotor plus några kablar till. Jag behöver väl inte berätta mer. Ni förstår vad som hänt. Kablarna är ju isolerade med plast.

Nu har denna olycksaliga ko funnit en ny delikatess, nämligen småsten. Kon kan stå och äta singelbitar från garagegrunden. Käkarna mal och saliven rinner. Usch! Och jag är beredd (nästan) att ge upp projekt rädda fjällkon, och låta min f. n. sista ko gå samma väg som fjolårets tokiga ko. Alltså till slakt. Vad är annat att göra?

Finns någon ytterligare någon med liknande erfarenheter kunde det vara kul att höra. Men det kommer inte att rädda min ko till livet.

Patrik Gyllenhammar

Plastproblem

Efter fyrtio års erfarenhet av fjällkor råkade jag förra året ut för något lika egendomligt som irriterande. En av mina fjällkor började äta plast var hon än kom åt. En dag ertappade jag henne med en hel plastpresenning hängande ut från munnen. Jag lyckades komma så nära henne att jag kunde dra ut den. Men strax efteråt kom kon underfund om att plastslangen till vattenbehållaren var lika smaklig och lockande. En sådan kunde kapas till småbitar på några minuter, och hur mycket som svaldes vet jag inte, men jag började bli smått oroad över detta galna beteende. Jag fruktade att behöva hitta kon kvävd i hagen.

Jag kan ge fler exempel vad detta djur sysslade med, men dessa exempel kan vara nog för att ni skall förstå varför jag beslutade att snarast sända henne till slakt. Och därmed trodde jag att problemet skulle vara ur världen. Men, icke sa Nicke.

Jag har bara en fjällnära ko och hennes kvigkalv, så ni kan ju förstå varför jag är rädd om dem. Så döm om min besvikelse när jag i början på den här sommaren upptäcker att min enda ko har börjat med samma idiotier. Men värre skulle det bli. Jag hade satt på kvigan en grimma i anslutning till betessläppningen. I denna satt en kraftig karbinhake. Grimman var av plast, så då kan ni förstå vad som hände med den. Och vad värre var, fråga inte hur det gick till, så hamnade karbinhaken i kons mun på ett sådant sätt att den fastnade i kons mungipa. Det blev nödvändigt att kalla på veterinär för att operera bort haken, och sådant kostar pengar som ni vet.

Jag har gått och funderat kring tid en del i höst, om vad som hänt under de sista 100 åren med anledning av att min lagård "fyllt år". Mina tankar blir nu två artiklar, en mer reflekterande här nedan runt det som startade tankarna. En mer inriktad på hur fjällrasen ska klara sig framåt.

I år är det 100år sedan min farfarsfar Hjalmar Nilsson byggde en ny lagård på min hemgård. Han använde en byggmetod som bara var i bruk ett par decennier runt förra sekelskiftet, nämligen stående timring. Istället för liggande timmer så ställde man första våningens timmer lodrätt. Detta för att fukten skulle kunna försvinna ut ur träet lättare och timmerstommen inte ruttna upp som med tiden blev fallet med liggande timmerladugårdar. Att metoden fungerade är våran lagård ett vittnesbörd om, att den försvann berodde på att man sen alltmer började använda betongsten och cement till material i väggarna på djurstallen efter 1a världskriget. Det gick snabbare att bygga med och blev därigenom billigare.

Logen minner om gångna tider!

När jag går upp på logen ovanför djurstallet så märker jag att det är många människor som gått här före mig. Träet där man går upp på logen och tar i en snedsträva är så där skönt nött av generationers händer som hållit balansen med att ta just på samma ställe. I ett hörn står en gammal handdriven halmhack, oftast gömd under hö eller halm men ibland får den "skåda ljuset" slag. I ett annat hörn på logen finns ett ystkar som kommer från det gamla kooperativa mejeriet i byn som min farfarsfar var pådrivare att starta upp och intensivt jobbade för under 1910 och 20talet. Där finns även en del gamla jutesäckar med vackra tryck från olika "lantmannaföreningar" runt om i Sverige som alla har det gemensamt att dom inte finns mer. Tittar man upp ser man sticktaget under den i Norrland klassiska "pannplåten". Rötet för stickorna är ramsågat virke från byns sista ramsåg som brann upp 1930, och inte så få är sågade av gamla torrfuror som förr ofta användes i lagårdar. På logväggen hänger, skylkroken och minner om tiden innan skördetröskorna, kvartermåttet dom måtte mankhöjden på hästarna med och trästången dom ledde tjurföreningens "surare" tjurar med.

100 år i samma lagård!



Farfar var tjurhållare i 23 år och många är berättelserna om när det höll på att gå tokigt med ilskna tjurar. Roligast är nog den när farmor blev jagad i nattsärken med galoscher ända upp på bron av 12 Sidor SKB 952, roligast för att inget gick illa är det bäst att förtydliga.

Minnen av människor.

Det finns även många minnen kring människorna kopplat till lagårn, varma är minnena av min farfar Herbert när jag som 2-3-4årigt barn blev buren av honom varv på varv upp och ner för foderbordet för att jag skulle "vänja" mig vid korna och inte vara rädd. Eller när vi efter lagårn tvättade av oss i det minimala omklädningsrummet för att gå in till farmor och dricka choklad och farfar lurade mig att han kunde tvätta sig med tvål i ansiktet utan att blunda med ögonen! Eller dom "episka" vattenkrig jag och pappa och brorsan hade på 70talets slut, med var sin slang på varsin sida av lagårn, sprutande vatten över (och på) korna på varandra. En vintermorgon kunde inte mamma komma in i lagårn, dörren till mjölkrummet var fast, igenfrusen av gårdagskvällens vattenkrig och hon fick skotta upp en sidodörr till höboden för att komma in i lagårn den vägen. Då var vi alla vattenkrigare en aning billiga i morsans ögon!

Mindre trevliga är minnena från när vi hade salmonella och gården låg i karantän 2 månader vintern 75-76. Pappa brukar påminna mig om att jag då sa att om vi haft en automat utanför toadörren och betalat en 10- öring för varje gång vi var tvungen att gå på toa så hade vi varit miljonärer när allt gick över. Naturligtvis en lätt överdrift men det kändes som att vi "bodde" på toan den vintern. Våran magsjuka var i sammanhanget inget att gråta över även om vi faktiskt var så sjuka att både jag och brorsan stannade till i växten det året, men att vi tappade 11 av 21 kalvar hösten 75, som dog av diarréer, det var tungt både emotionellt och ekonomiskt. I slutändan visade det sig att det var vattnet till djuren som vi tog från älven som var för orent och gjorde att deras motståndskraft inte räckte till, med sjukdom som följd. Jag minns även med obehag luciadagen 1982 då vi sålde de sista djuren till slakt och djurhållningen upphörde. >>>>>>>>

Fjällkon

Det tog mycket mer än ett år innan man slutade "höra" korna när man gick in i lagårn.

Roligare var det då 6 år senare, 1988, då vi gifte oss jag och Eva och fick en tjurkalv av Heikki och Brittmari, samt en kvigkalv av pappas kusin Harry Blomqvist och hans fru Maj-Britt. Den kvigkalven om än en SRB hade en väldigt fin härstamning och jag kunde inte förmå mig att slakta den och äta upp den och istället för fortsatta studier och lantbruksjobb söderut så blev jag bonde ett decennium tidigare än jag tänkt. Vem vet om jag hade kommit igång alls i all EU-byråkrati om jag inte startat då vi gjorde? Nu har jag hållit på där i egen regi i snart 24 år och hunnit kasta in förfärande summor pengar i underhåll och ombyggnationer i farfarsfars gamla lagård.

Vad mycket som hänt och ändrat sig under dom 100 åren.

Om vi lite snävt bortser från alla stora världshändelser som 1a och 2a världskriget, månlandningen, IT-revolutionen och allt annat som timat under de 100 åren och istället ser på det som hänt under denna tid på det agrara området så är det en hissnande utveckling.

När farfarsfar byggde 1912 så fanns det en handfull traktorer i bruk och hundratusentals hästar i daglig användning på jordbruken och i skogen.

På många gårdar skars fortfarande säden med lie eller skära.

I södra Sverige fanns torpen i fullt bruk och statarna stod för en stor del av arbetskraften på gods.

Ingen hade sett en skördetröska i Sverige (den första kom 1928).

Fjällkorna mjölkade i genomsnitt runt 1500 liter per år. Den samhälleliga propagandan för uppodling av "ödemarken" i Norrlands inland var i fullgång. De vidsträckta myrarna beskrevs av lantbruksnoblessen som Sveriges "nya Skåne". Mest för att det var så lättuppodlat jämfört med att bryta sten i södra Sverige ett helt liv för att få mark till en familjs försörjning. Idag är Norrlands inland åter tomt på djur och nästan bara gamla människor finns kvar där.

Ingen hade hört om insemination.

Ingen ko hade botats av penicillin.

Ingen hade ännu lämnat in en "EU-ansökan"

Listan går att göra nästan hur lång som helst och blir ett tydligt vittnesbörd om hur mycket som hänt de senaste 100åren, och naturligtvis påverkat oss alla och landsbygden på djupet, mer än vi kanske tänker på i vardagslag.

Kan det bli 100 år ytterligare för våran lagård?

Man kan ju då undra över om det kan bli 100 år ytterligare, eller om det tar slut när jag en dag av någon orsak väljer att sluta med korna? Att det skulle räcka till att driva jordbruk i samma stall i kanske tre generationer till är väl svårt att tro. Det stående timret till trots så tar nog ett trästall tillslut för mycket stryk för att det ska vara ett troligt scenario. Hur länge som det ska finnas djur där beror naturligtvis

mest på om det går att få sin utkomst från lagårn. Egentligen på jordbrukspolitikerna som bestäms i Bryssel. Visst kan man bli lite förskräckt över hur snabbt storleksrationaliseringen gått bara sen jag själv började leverera mjölk 1990. Då hade genomsnittsmjölkbonden 17 kor och jag hade 30. Nu har jag 40 och är hopplöst omsprungna av medelbonden som har 65. Så uppenbarligen är inte min lagård konkurrenskraftig ur storlekssynpunkt men kan hänga med ett tag till tack vare låga kapitalkostnader jämfört med ett nytt stall. Hur länge till och hur många fler människor som ska sätta sina "märken" i Farfarsfars gamla lagård, tja det är nog så krasst att det enda som är sant är att "den som lever får se". Det är ingen av oss som vet vad som kommer att hända de kommande 100 åren!

Robert Nilsson

I vilken lagård ska fjällkorna stå i framtiden?

Är framtiden att vi om 10 år har en genomsnittsbesättning på 100 kor i Sverige. Ja mycket talar för det men jag börjar tvivla på att man får se någon kö med unga människor som står utanför banken och vill låna till en 300-kors lagård med 4 robotar. Mycket av den storleksökningen som nog kommer de kommande åren tror jag beror på att små slutar och inte så mycket på många stora nya besättningar. Det går ju inte så lysande ekonomiskt för dom som satsat 20-30miljoner på stora gårdar så vilket föredöme ska dom nya bönderna följa och varifrån ska dom komma?

Vi är i Norra Norrland i mångt förskonade från den prispress som Arla leverantörerna tvingats genomlida nu, ändå är det många som lessnar och slutar även här. Ett fenomen som diskuteras mycket häruppe nu bland folk inom lantbruksnäringen. Jag börjar luta åt att det är så enkelt att när du en gång blivit siste bonden kvar och fått all mark i byn och märker att det fortfarande inte gick att "skära guld med täljkniv" så är det svårare att se nån mening med att fortsätta. Så länge det finns andra bönder att jämföra sig med så kan du alltid lura dig till att vilja fortsätta. Du kan tycka att du har ju i alla fall bättre marker och arrondering än den bonden och nyare lagård än den etc. Man lite grand lurar sig till en känsla av att man har det bättre än "dom andra" och därför så fortsätter man, för håller man ut ett tag till så att någon annan slutar så kan man ju "ta över" dennes bästa bitar mark och bli ännu "effektivare". När du väl är sisten kvar så kan du bara jämföra dig med grannen som är skolvaktmästare och tjänar dubbelt mot dig själv på halva arbetstiden, då helt plötsligt börjar skälen att fortsätta se lite tunna ut. Speciellt som vårt samhälle idag värdesätter fritiden så högt.

Nå börjar inte detta vara lite för negativt?

Jo det kan man tycka och jag har försökt undvika att skriva om ekonomin kring mjölkproduktionen för det blir lätt en aning gnälligt. Men nu går det så snabbt utför med antalet bönder. Vi kommer att tappa en väldigt betydande besättning i fjällrassammanhang till våren när Joachim Gustavsson lägger ned sin

mjölkproduktion, och ett par ytterligare besättningar är i stöpsleven, och kan vara borta när tidningen är tryckt eller senare i vinter. Så det går liksom inte att sitta här och blunda för fakta. Det brinner i knutarna för fjällrasen och det är ekonomin i mjölkproduktionen som är orsaken!

I vilka lagårdar ska fjällkorna finnas kvar?

Jordbruksverkets aviserade höjning av stödet till hotade raser från 1000 till 1800 kr per år är bortsett från att den är för liten för att hjälpa till att kompensera mjölkintäktsbortfallet, även negativ eftersom den inte tar hänsyn till bruket av korna. Får man lika mycket för att ha djuren som betesdjur/amkor så blir stödet ytterligare en faktor som i praktiken drar bort de hotade raserna från den produktion dom är ämnade för, hotade raserna från den produktion dom är ämnade för, mjölkproduktionen! Vi har idag en fantastisk mjölkko i fjällrasen med många bra anlag och viktiga egenskaper för att vara en viktig ras för livsmedelsproduktionen i ett framtida mer energisnålt jordbruk (i enlighet med framtidsscenariot uppställt av Sheshti Johansson mfl). Men förutsättningarna för att bedriva ett bevarande och utvecklingsarbete för fjällrasen som överbrygger tiden fram till dess att scenariot blir verklighet är mer osäker än någonsin. Vi vet inte om tidsspannet är 10 år eller 20 år eller 30 år bara att det är oundvikligt eftersom oljan som billig energikälla tar slut. Tappar vi för många besättningar i kokontrollen så går vi snabbt under den kritiska massa av djur som vi behöver för att säkerställa att vi kan bibehålla den kvaliteten på rasen som uppnått. Vi tappar nu kolinjer från kokontrollen i alltför snabb takt och i bästa fall hamnar dom som amkor, men i den verksamheten är intresset för kolinjer och avel på de flesta ställen av förstaeliga skäl inte lika intensivt, och arbetet tappar fart och fokus. För även att behålla uppnådda avelsframsteg kräver ett oförtröttligt arbete, annars blir resultatet att man tappar vunnen mark och förlorar egenskaper som så väl kommer att behövas i framtiden. Det finns inget "status quo" i aveln endera går det upp eller ner.

Vi måste ha en "plan B" för fjällrasen!

Jag har i olika sammanhang tangerat ämnet och nu anser jag att vi nått en punkt då vi för säkerhets skull måste addera en "plan B" till vårt bevarande och allt svårare utvecklingsarbete av fjällrasen. Jag ser ingen annan praktisk möjlighet att med säkerhet för framtiden bevara fjällrasens kärna, de kokontrollanslutna korna, än att vi försöker starta ett embryoinfrysningsprojekt. Ska det säkert finnas en fjällras med acceptabel genetisk bredd att jobba med om 20-30 år måste vi på något sätt bevara de produktionsanlag och den genetiska bredd vi idag uppnått på kosidan. Det är i praktiken över 100års provmjölkkningsresultat och 60års avkommebedömningar som ligger i stöpsleven. Annars är risken stor att om det ska finnas fjällraskor med mjölkkanlag när dom en gång behövs så får man korsa över andra rasers kor till fjällras för att få in anlagen i produktion igen. En tidsödande och omständlig väg som kräver ett stort spermalager av rätt många tjurar eftersom inga nya avelstjurar kan tas fram förrän efter 4-5 generationer om man vill ha en någotsånär renavel som målsättning.

Finns istället ett eller ett par tusental embryon (50-100 kor med 10-20 embryon vardera) efter väl utvalda kor från olika linjer med ett urval olika fäder så kan man på ett helt annat sätt dels säkerställa rasens fortlevnad om

Fjällkon

det går riktigt illa. Samt även återstarta ett meningsfullt avelsarbete om vi som är kvar inte orkat fortsätta bevarandet av fjällkon som mjölkko. För som det ser ut nu så är det tyvärr svårt att se i vilka lagårdar fjällrasen ska finnas till dess.

Någon kan tycka att det var ett jädrans tjat om "fjällkon som mjölkko" och att varför duger det inte att åter börja mjölka de dikor av fjällras som finns kvar när dom en gång behövs? Bra fråga, och säkert finns det anlag kvar i de djuren. Men hur enkelt är det att åter få igång en stam av lätthanterliga mjölkkor efter 20-30 år som dikor om man inte testat att dom anlagen finns kvar regelbundet. Vi har den epigenetiska faktorn som är ett seriöst hot mot bevarandet av våra lantrasdjur när man förändrar bruket av dom. Jag skulle tro att man behöver gallra rätt hårt i amkobeståndet för att få fram kor som försvarar sin plats som mjölkproducenter både ur humör och produktionssynpunkt. Sedan är det ju så enkelt att det är mycket tveksamt om det kommer att kunna hållas djur för enkom köttproduktion när resurserna kniper. Det nötkött vi i framtiden kommer att äta är till allra största delen kött från utslagsdjur i mjölkproduktion. För mänsklighetens framtida matbehov är det mjölkproduktionsegenskaperna som är viktigare än köttproduktionen.

Så för att säkert kunna bedriva ett seriöst avelsarbete på fjällrasen när det bär till år 2035 eller nåt sånt, behövs dels en fortsatt kontinuerlig dokumentation av härstamningar och kolinjer. OBS! Både inom mjölkproduktionen och amkoproduktionen så att vi vet varifrån djuren kommer även i framtiden. Samt en embryobank/genbank med renrasiga högkvalitativa individer och ett spermalager från tjurar med varierande härstamningar och så långt det går dokumenterade anlag. Då kan morgondagens bönder anpassa fjällrasen till de behov dom har i deras betydligt energisnålare produktionsmiljö. Jag tror vi behöver starta plan B. Det är definitivt inte ett fåfängt arbete och vi behöver alla hjälpas åt!

Det är den enda "brandförsäkringen" fjällrasen har mot "brinnande knutar".

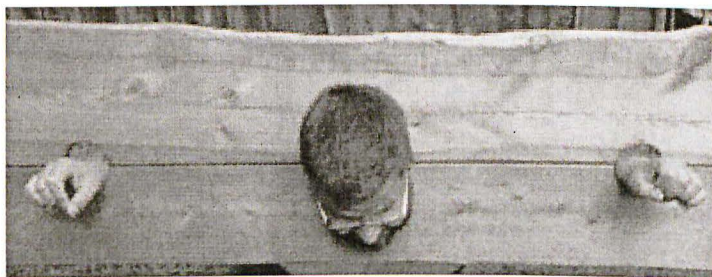
Robert Nilsson



Fjällkon

Protest mot påhopp i tidningen Fjällkon

Till medlemmarna i Fjällrasavel som läser tidningen Fjällkon, vill jag ställa frågan om ni verkligen tycker det är o k att er ordförande, tidningsskrivare och ansvarige utgivare Robert Nilsson förlöjligar och hånar andra föreningar? Värst utsatt tycker jag att vår förening har varit, som bla kallats för "Gammelkoföreningen", "Inavelsföreningen", "Föreningen allmogegekon marxist-leninisterna" och "Fäbo". Robert Nilsson tycker säkert själv att han är rolig – men det tycker inte jag. I egenskap av ordförande har jag tydligen satts i stupstocken. Jag accepterar inte att bli beskyddad för att ljuga, när jag blir felciterad och av allt att döma medvetet feltolkad från en artikel i tidningen Småbrukaren. Artikeln är dessutom skriven och undertecknad av en journalist, med allt vad det innebär. Lågvattentemärke! Jag vill uppmana er att läsa artikeln som ni också kan hitta på Småbrukarnas hemsida och jämföra den med vad Robert Nilsson skriver. Döm sen själva!



Till ansvariga på Jordbruksverket vill jag ställa frågan om ni verkligen tycker det är o k att lämna ekonomiskt bidrag för information om hotade husdjursraser till Fjällrasavel för en medlemstidning där man i nummer efter nummer helt oprovocerat förolämpar andra föreningar och deras funktionärer?

Gyllsjö den 20 september 2012
Ronny Olsson
Ordförande i Föreningen Äldre Boskap

Svar till Ronny Olsson:

Käre Ronny! Ger man sig in och tar en liten del av fjällrasen för att med den inavla utan mål och mening och i praktiken rycka ut den från fjällrasen så få man bereda sig på kritik från fjällrasföreningens ordförande! Jag tror att jag kan säga oavsett vem denne ordförande är, dom två sista före mig har jag talat med i ärendet och vet att dom håller med! Om du är hårdast åtgången får du strida med Kortebäck om för det verkar som om han tycker likadant, kanhända ni kan trösta varandra. Du kan ju även trösta dig med att du får vara rätt oemotsagd på "din" sight "alternativ.nu" där jag hittills låtit dig hållas utan min inblandning.

Jag säger till dig likadant som jag sagt till Kortebäck att när nog många medlemmar hör av sig i en specifik fråga till oss styrelsen så tar vi upp denna fråga i tidningen och klargör styrelsens ståndpunkt, ofta i artikelform. Så kommer vi att fortsätta göra. Vill någon av våra medlemmar uppträda som era riddare och försvarare i tidningen så är dom välkomna att ta upp en debatt i frågorna, hittills har så inte varit fallet men det kan ju ändra sig.

Vad gäller de olika epiteten ni fått i tidningen så är dom ett sätt att beskriva er som den extrema avelsorganisation ni är och dom har definitivt inte varit elaka, hellre för snälla, ställt mot den skada ni gör för korna! "Fäbo" har jag för mig har cirkulerat som namn i något internt utskick från er, så det kan jag inte ta åt mig äran av. När det nu gäller erat namn så bidrar du ju själv till en viss förvirring med att titulera dig som "ordförande för föreningen äldre boskap" (kanske är du inspirerad av "gammelkoföreningen" eftersom det är samma betydelse?). På eran hemsida kallar ni er för "föreningen för äldre svensk boskap". Jag antar att hemsidans namn är det rätta, du får väl fundera på saken.

Personligen tycker jag att en betydligt mer berättigad fråga till jordbruksverket är varför man ska kasta bort miljöstödet på en helt värdelös inavelsstrategi som inte kommer att leda någonstans annat än käpprätt åt skogen. Det är i sanning dystert att du lyckades tjata igenom eran återvändsgrändsavel i jordbruksverkets korridorer och den kommer jag aldrig att låta bli att kritisera! Jag kan även utlova fler frejdiga benämningar på eran avel i kommande artiklar!

Med vänlig hälsning Robert Nilsson

Fjällnära information

Fjällnära kor

Fjällnära ko, fjällnära boskap, urfjällko..... kärt barn har många namn! Det är benämningar på den population fjällkor som har använts i traditionell fäbodrift eller som hushållskor på gårdar i fjällnära trakter fram till början av 1990-talet och i några fall in i våra dagar. Tidigare fanns det en mängd liknande handmjölkade fjällkobesättningar men de minskade snabbt under 1950- och 1960-talens jordbruksrationaliseringar. Efter som de sista gårdarna med detta ålderdomliga lantbruk ofta var ensligt belägna var utbytet av djur från andra besättningar och användandet av semintjuror under senare decennier inte så stort som hos fjällrasen i övrigt. Tjurbyte, tjurlån och även koköp verkar dock förekommit oftare än vad man först trott.

Fjällnära kor är som de flesta fjällkor friska med ett bra lynne och de föder sig bättre än många andra raser på ett magert bete. De är ofta mindre än fjällrasens genomsnitt och ger genom sin storlek vanligtvis en mindre mängd mjölk. Huvuddelen av korna mjölkas i dag men många kor används även som dikor. Den fjällnära populationen hålls sedan fjällrasföreningen bildades i slutet av 1990-talet i en sluten grupp med eget register. Vid bevarandearbetes start i slutet av 1980-talet trodde man att de fjällnära djuren kunde vara en rest av det oförädlade ursprunget till dagens fjällkor. Det visade sig inte vara fallet, vilket DNA-undersökningar och ytterligare forskning om djurens härstamningar visat. De fjällnära djuren har på tjursidan samma ursprung som övriga fjällrasen och kan genetiskt spåras tillbaka till fjällrasens stambok, troligen till 1940 och 1950-talet eller i vissa fall senare. Eftersom fjällrasaveln startade redan i början av 1890-talet så är också den fjällnära populationen påverkad av detta förädlingsarbete. De fjällnära djuren är ändå mycket värdefulla genom att kofamiljerna kan vara underrepresenterade eller helt saknas i dagens övriga fjällras.

Till den fjällnära populationen räknas hösten 2012 djur som härstammar från totalt nio besättningar. Först uppmärksammades djuren från Lillhärjåbygget, Klövsjö och Biellojaure. Antalet djur från dessa tre besättningar ansågs vara för litet för att långsiktigt bevara populationen utan risk för inavelsdefekter. Därför anslöts i mitten av 1990-talet två besättningar från Funäsdalen som har en liknande bakgrund som de tre första besättningarna. Enstaka djur med härstamningar från Fatnomakke och Särna räknas sedan några år tillbaka också till de fjällnära. Nyligen godkändes ytterligare en kolinje från Särnatrakten och dessutom en ny besättning med härstamning från Klövsjö. Läs mera om dessa nedan.

Breddning av populationen

Eftersom den fjällnära populationen i dag har uppförskats från ett 30-tal djur till några hundra tycker vi att det är försvarbart med en genetisk breddning med djur från likartade besättningar. En fjällnära ko beräknas normalt få en 10-12 kalvar och alla dessa bör inte vara

resultat efter nära släktskapsparningar. Fina-familjen från Lillhärjåbygget är i dag en av de talrikaste kofamiljerna alla kategorier i fjällrasen. Med en breddning hoppas vi kunna ha beredskap i fall inavelsdefekter skulle visa sig i populationen. Vi vet t.ex. att den recessiva mutation som orsakar könskörtelhyppoplasia också finns i den fjällnära populationen om ej än i vilken omfattning. Enda sättet att få bukt med sjukdomen är att undersöka så många djur som möjligt och att i framtiden endast använda tjurar som är fria från anlaget. Vi hoppas att man snart får en färdig metod för analys från ett enkelt blodprov.

Mycket arbete har lagts ner genom åren för att hitta fler djur med liknande bakgrund som de från de första ursprungsbesättningarna. Det arbetet pågår än idag. Många extensivt hållna och unika fjällkolinjer hotas i dag att försvinna och är därför viktiga att uppmärksamma och bevara. Vi vill inte hamna i situationen att sakna dem när de är borta. Naturligtvis fortsätter vi att hålla en stor ursprunglig "fjällnära kärna" från de tidiga besättningarna. Likaså försöker vi få fram tjurar med hög grupprocent för spermasamling.

Fjällnära registret

Fjällnära kommittén organiserar ägare till fjällnära djur. Syftet är att bevara den fjällnära populationen som traditionella hushållskor. Kommittén för sedan 1996 ett register över godkända fjällnära djur. För att fjällnära djur ska räknas som godkända har det hela tiden gällt att de ska vara registrerade i Svensk mjölks härstamningskontroll och att kalvningar och fäder ska rapporteras till fjällnära registret varje år. Observera att djur i den "fjällnära genbanken", som administreras av Föreningen Äldre Svensk Boskap därför inte automatiskt är godkända som fjällnära djur i det vidare begreppet fjällras med mindre än att de även uppfyller ovanstående krav. Många genbanksdjur riskerar därför att bli utan bevarandevärde för fjällrasen i övrigt. Sedan 2007 sker rapporteringen till fjällnära registret i en speciellt skripten årsrapport. I dag (oktober 2012) finns 1142 djur inlagda i registret, både historiska och nu levande. Eftersom alla fjällkor har samma raskod, nr 41, är det fjällnära registret en förutsättning för att kunna hålla reda på vilka godkända djur som ingår i den fjällnära populationen. Hittills för år 2011 har det rapporterats in 330 djur från 52 besättningar (172 kor, 10 tjurar äldre än 2 år, 52 kvigor, 15 ungtjurar och 81 kalvar).

Hör av dig om du har frågor

Har du frågor om de fjällnära djuren kan du vända dig till någon av oss i den fjällnära kommittén. Vi hjälper dig även med råd om vilka kolinjer som är särskilt viktiga att uppmärksamma just nu, vilka tjurar du kan använda i aveln och annat som är viktigt att veta. Läs vidare om vårt arbete på hemsidan www.fjallko.se och gå in under rubriken "Fjällnära kor". Här kan du också läsa om alla ursprungsbesättningar, vilka semintjuror som är tillgängliga och mycket annat.

Kontaktpersoner:

Avelsråd och livdjursförmedling: Ivan Eriksson, 0702-850026.

Fjällkon

Register och härstammingsintyg: Lars Halvarsson, 0730-280001.

Härstamningar och avelsråd: Lars-Göran Lindgren, 0707-763929.

Ny Klövsjöbesättning godkänd som fjällnära

Ytterligare en Klövsjögrupp är från och med i år ny som fjällnära och härstammar från Familjen Zachrissons besättning på gården Jonkes öst i Klövsjö. Den ges beteckningen "Klövsjö Z" för att särskiljas från Gölin Morlinds besättning som vi hädanefter betecknar som "Klövsjö M".

Zackrissons hade för det mesta 8-9 kor som handmjölkades fram till 2002 då man slutade med mjölkproduktionen. Till gården hör Grönhögens fäbodvall, som ligger ca sex kilometer nordost om byn, och där vistas djuren om somrarna. Fäboden nyanlades 1925 efter att man lämnat en äldre och tidigare gemensam fäbodplats. Man använde sig aldrig av semin men köpte in någon tjur då och då från andra besättningar vid sidan om användningen av egna tjurar. Senaste inköpta tjur är 33-12007-39 Fyr, född 1980, från Hanabacken och Allan Norell. Mor till Fyr var 33-172 Fia, född 1977. Mormor var 88 Fara och morfar 72 Lager (SKB 6618). Fjällsemintjuren 708 Bill var far till Fyr. Efter det använde Zachrissons egna tjurar. De egna tjurar som användes var de som var mest lätthanterliga och efter de bättre korna. Flertalet av Zackrissons kor är efter gamla linjer som varit i besättningen sedan lång tid tillbaka. Ett koinköp gjordes i början av 1980-talet av en ko från Hara, Jämtland. Den kon var vit med svarta öron.



22 Svana, född -94, foto: Kristian Olofsson

De fyra kofamiljer som är aktiva i dag, köptes in 2003 av Kristian Olofsson, Dala-Järna. Ursprungskorna i dessa är 22 Svana, född -94 (med dottern 16 Krusa, född -98), 3 Vita, född -96 (med dottern 30 Stårsa, född -01), 7 Klocka, född -96 samt 13 Krusa (Bjellkua), född -98 (med dottern 29 Krusa född -01).

Sedan 2003 har 3 inköpta fjällnära tjurar använts i aveln. De är 16 Arv (efter 100 Sköna och semintjuren 3 Billy)



3 Vita, född -96, foto: Kristian Olofsson

5 Dagaz (efter 4 Blomma och semintjuren 2 Grälle) samt semintjuren 1 Lukas som alla tillbringade sina sista år här. 100 Sköna är från Gölin Morlinds besättning och 4 Blomma är från Hans Salomonssons besättning i Funäsdalen. Hittills har också ett par egna tjurar efter två av ursprungskorna och de fjällnära tjurarna 5 Dagaz och 1 Lukas också använts i aveln. Många av Klövsjö Z-djuren har ganska mycket färg på kroppen och har till typen drag påminnande om kor från både Gölin Morlinds besättning och Biellojauredjuren. Denna grupp fjällnära fjällkor omfattar för närvarande (september 2012) sammanlagt 29 fertila kor, kvigor och kvigkalvar samt 6 äldre handjur och 3 tjurkalvar födda under året.

Besättningen har under åren utvecklats i samarbete med Sven-Erik Johansson i Högstrand, Sälen, i Transtrands socken. I ett historiskt perspektiv var också, vid förra sekelskiftet, Transtrands socken ett av de starkare fästena i landet för den svenska fjällrasaveln.

Vid sidan av användning av egna grupprena tjurar rekommenderas tills vidare tjurar med betydande inslag av Funäsdalen till kor i gruppen. Även tjurar ur Särnagruppens Grånätt-gren och Klövsjö M (undantag semintjurarna Klöver och 16 Benjamin samt nära avkomma till 100 Sköna), rekommenderas. Vid användning av semintjuror rekommenderas 37 Eskil, 8 Vivalle, 15 Link, 1039 Sir John och 16 Skuggans Göran.

Sippalinjen ny i Särnagruppen

En ny kolinje har i år godkänts som fjällnära och förts till Särnagruppen. Ursprunget är från en av Härjedalens fjällbyar där ursprungskon Sippas mor kommer ifrån. Sippa, född 1963, fanns på Byggevallen i Särna och hennes dotter Snövit, född 1975, köptes dräktig därifrån av Alms i Dysberg. Snövits dotterdotterdotter 5014 Friggås, född 1983, såldes till Goth Bertil Johansson och gav upphov till en linje vars fäder var fjällnära tjurar. Några semintjuror av vanlig fjällras har aldrig använts på kor i linjen, däremot några bytjuror och tjurföreningstjuror i linjens tidiga historia.

I dag finns en ko, 140 Muska, född 2009 och två döttrar till henne, Morkulla och Myggan, hos Anna och Robert i Evertsberg.

Fjällkon

Livdjursförmedling

Information

Hej alla kovänner!

Om jag inte svarar på telefontiden så lämna alltid ett meddelande så hör jag av mig så fort det går.

Vi har också förmedling på vår hemsida: www.fjallko.se Där får ni annonsera själva

Mårten!

Livdjursförmedlare:

Mårten Dahlberg

Tel: 0612-532 67

Fax: 0612-531 07

Telefontid: Måndagar 12-13.00

OBS! OBS!

Leukos och BVD-prov ska tas 1 gång/år. BVD-provet (friförklaringen) får vara högst 3 månader gammalt vid livdjursförsäljning. För dem som är mjölkleverantörer sker detta automatiskt via tankprovtagning. Övriga måste kontakta sin Husdjursförening för anslutning/provtagning.

Till salu:

Fjällraskvigor

Med härstammingsbevis. Fribetäckta f. o. m. 23/5. Kalvning våren/försommaren 2013. Vita med svart mule och svarta öron.

0431-441332 (Hallandsåsen)



Muska på väg hem från Gessi Fäbodlar till Evertsberg, foto Anna Axelsson

Där har man även använt tjuren 3125 Tony, född 2008, som på mödernet härstammar ur Sippa-linjen och med fjällnära tjuren 108 Lisskälven som far. Han har även använts på Hedbodarnas fäbod hos Alf Sjödén. Tony är nu även han godkänd som fjällnära och vi får se hur många av hans avkomma som går vidare i aveln. Tony finns med på bild i Fjällkon nr 1 2012 vid buföringen från Evertsberg till Gessi fäbodlar.

En halvbror på mödernet till Muska, 3242 Fläcken, tjänstgör i Lena Grundberg-Oskarssons fjällnära besättning i Malungsfors. Fader till honom är fjällnära semintjuren Rasmus. Fläcken är även han därmed godkänd som fjällnära.



Muskas och Tonys dotter Morkulla, foto: Anna Axelsson
De djur som i dag finns i Särnagruppen som helhet, innehåller mycket Lillhärjåbygget och Biellojaure. Därför rekommenderas att tjurar med en hög andel Klövsjö Z, Klövsjö M och Funäsdalen används på kor i gruppen de närmaste åren. Rena tjurar från Funäsdalen bör dock inte användas på kvigor eftersom de ibland kan ge lite större kalvar.

Fjällnära kommittén/Lars-Göran Lindgren

Porto betalt

~~Avs: Svensk Fjällrasavel
c/o Kristina Torén
Stagneliusvägen 23 VI
112 59 Stockholm~~



Vill dela med mig av ett lite ovanligt sommarminne från sommarlovet's bästa kompisar. Barnbarnen Ebba och Malte, här 8 år, tillsammans med "Grynet" som numer bor hos Rolf Nilsson i Torsby. Mormor Ann i Lillhärjeåbygget.



Detta material har delvis
finansierats med EU-medel